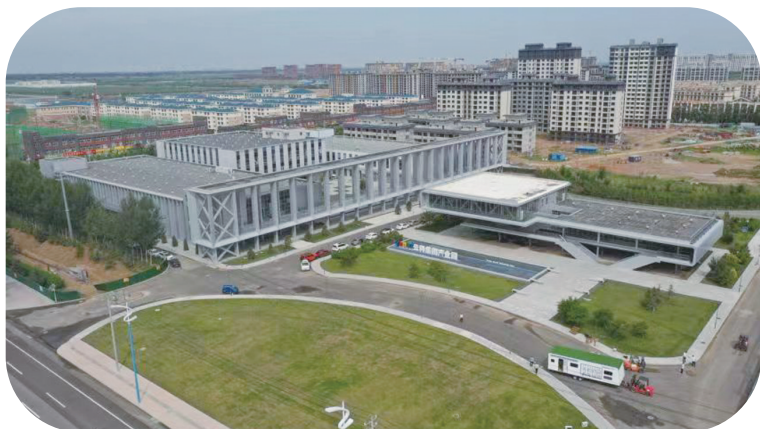


“首府就是要首起来”“二产强才是真正强”“人力资源就是财富”“按经济规律办事”“实实在在交卷和报账”“新官要理老经验”……

在和林格尔新区,这些理念和意识日渐深入人心,激励全体干部职工勇毅前行,在推进高质量发展中不断创新实践。



内蒙古云科集团产业园



科拓生物微生态制剂生产基地



中国电信云计算内蒙古信息园



保障性租赁住房建设项目

和林格尔新区：在推进高质量发展中不断创新实践

●本报记者刘丽霞

在基础设施建设方面,和林格尔新区规划建设中的东西向主干道云翹大街与S27呼鄂高速路连接,呼鄂高速按双向四车道高速公路标准建设,建成后将成为新区云谷片区与空港片区东西向快速通道,同时也是呼和浩特和鄂尔多斯两市之间距离最近、用时最短、出行最为顺畅的直达高速公路,实现呼和浩特与鄂尔多斯、包头三座城市之间2小时通达。

步入和林格尔新区的云栖公园,茂密的植被、迷人的风景令人流连忘返。

云栖公园是云谷片区云环带状公园的组成部分,新区规划建设以蓝绿交织、疏林草地、组团布局为原则,通过绿地生态系统建设拉开新区框架,副中心规划绿地率62%,建立“新区一片区一社区”三级公园体系,公园覆盖率将达到90%,实现“五分钟见绿地”。按照“出门即是绿道”的设计理念,设置连续、多样的各级城市绿道慢行系统,满足居民日常绿色出行需求。目前,云谷片区已建成云逸公园、什拉乌素河沿岸及主次干道两侧绿化300公顷,今年计划建设道路两侧绿化51.87公顷、综合生态治理工程17.13公顷、生态恢复和植被恢复项目18.93公顷。

新区规划建设中的盛乐云谷微度假项目在对丹岱村原有村落、生态系统保护的基础上进行开发建设。计划投资约2亿元,占地面积约400亩,由内蒙古文旅集团、内蒙古艺术学院、和林格尔新区产业公司联合投资开发,重点打造集文化旅游、亲子度假、休闲娱乐、主题民宿、艺术培训、主题商业为核心业态的城市商娱、文化旅游微

和林格尔新区坚持把改革作为立足之本,以建设自治区和首府最优营商环境示范区为抓手,加快理念、制度、流程创新,修订了招商引资优惠政策,完善了企业零跑腿、拿地即开工、包装标准地、联审联办制等五位一体投资服务体系,完成了节能评估、环境影响评价、地震安全性评价等7项区域评估工作,为项目加快落地提供保障。

2022年,新区列入自治区和呼和浩特市重点项目库的90个项目100%开复工,实际完成投资56.2亿元,同比增长40.8%,完成全年任务的68.3%,41个新建项目手续办理率、办结率

新区建设 规划先行

新区已建成投入使用丰华自来水厂及220KV变电站,并建成1座污水处理厂、1座再生水厂,正在建设1座污水处理厂;云谷片区及周边建成2座500KV变电站、2座220KV变电站、3座110KV变电站,目前已形成“五路八回”安全可靠的供电系统,有力保障数字经济项目用电需求。云谷片区基础设施配套完善,截至2022年底,已建成道路22条,约52.73公里,今年在建道路80条,约60.95公

里,规划至2025年形成由“十一横九纵”的主干道和95条支路组成的路网架构。

现正在建设的供电项目有长度7公里的110千伏电力电缆沟以及长度6公里的110千伏排管和长度11.3公里的10千伏排管项目,这些项目将于今年9月底前全部完工,届时可以满足中行、农行、华为等新增数据中心的用电负荷,形成“手拉手”用电保障。

绿色发展 产业立区

度假区。

内蒙古首家全龄康养项目——云洲熙府项目是内蒙古养老事业与养老产业协同发展论坛的重点观摩项目,项目占地1200亩,分六期建设,建筑面积100万平方米,目前已建设了医养中心、文化客厅、养生食堂等约3.5万平方米的配套设施。云洲熙府针对中老年人的居住习惯和生活需求,将适老化设计融入精装细节,住区与商业之间建设风雨连廊,使老年人在恶劣天气出行也安全省心。

新区坚持产业先行、产业立区、产业强区,聚焦数字产业化、产业数字化,引进装备制造、数据标注、数据清洗、数据交易以及算法开发等领域的企业,加快布局人工智能产业,围绕自治区数据交易中心,加速建设数据要素市场,推动算法、数据、算力全产业链发展,打造“中国云谷”和中国绿色算力中心。

中国移动呼和浩特数据中心目前已建成数据中心8栋,已部署机柜2万个,中国移动云首个5G超高清互动视频算力中心就布局于此,是目前移动云节点国内规模最大的GPU异构算

力资源池,可满足大数据量转发、人工智能、图像渲染等场景的时延与带宽需求以及垂直行业应用需求。中国移动呼和浩特智算中心也布局于此,总投资超20亿元,已于7月正式开工建设,建成后将成为国内运营商最大的单体智算中心。

即将开工建设的华为云和林格尔数据中心项目总占地面积约5963亩,按照数据中心同城三中心布局方式,分为三个区块,总投资约740亿元,主要建设数据中心、实验室、研发生产等产业用房及员工食堂、宿舍等生活配套设施,服务器装机能力超过100万台,将成为华为公司最大的云数据中心。

即将开工建设的中国建设银行总行数据中心项目占地面积569亩,总投资约100亿元,总建筑面积约52万平方米,部署不少于30万台服务器。一期工程总投资约37.5亿元,建筑面积19万平方米,计划建设1栋生产运维楼、1栋生活配套楼、5栋机房楼、5栋柴发楼和2座110KV变电站等,一期工程部署约1万个机柜、10万台服务器,计划今年10月开工,2026年投入运营。

优化环境 加快发展

均实现100%。新签约产业项目41个,总投资197.37亿元,其中亿元项目25个。

今年上半年,新区完成营业收入71.1亿元,同比增长23.8%,完成年度任务的59.3%。完成固定资产投资46.5亿元,同比增长62.9%,完成年度任务的46.5%。重点项目建设方面,列入自治区和呼和浩特市重点项目库的90个项目100%开复工,实际完成投资56.2亿元,同比增长40.8%,完成全年任务的68.3%。招商引资方面,新签约产业项目41个、总投资197.37亿元,其中新引进亿元以上项目25个,在全市招商引资

考核排名中位居前列。人才人口集聚方面,新增就业人数3450人,其中人才岗2600人、劳务岗850人;新引进人才团队13个,总数达到42个。

下一步,和林格尔新区将牢固树立“产业先行、项目为王”的理念,咬定青山不放松,全员抓招商、全力抓落地、全程抓服务,全力打造数据中心集群产业链、半导体芯片产业链、人力资源服务产业链、临空经济产业链、基础设施和公共服务配套体系“四链一配套”,确保超额完成“全年实施重点项目数和完成投资额继续实现‘双一百’”目标任务,为全市高质量发展作出更大贡献。



中国农业银行内蒙古数据中心

本版图片由本报记者刘丽霞王劲凯及和林格尔新区融媒体中心提供

本版编辑:荣英甘永康马建伟美编:晓行