

## 玉泉区行政审批政务服务与数据管理局:

# 干部“沉”下去 服务“提”上来

本报讯(记者阿柔娜 通讯员杨文静)“以前来政务服务大厅办理个体工商户营业执照,总怕材料不全要往返跑。今天一来,工作人员全程帮我核对信息、网上填报,10多分钟就拿到了营业执照。”近日,在玉泉区政务服务大厅办理完个体工商户设立登记手续的市民李女士,对现场工作人员高效、精准的服务连连称赞。而这一变化源于玉泉区行政审批政务服务与数据管理局的服务升级行动。

作为呼和浩特市集中办理个体工商户事项的政务服务大厅,该局日均

### 优商赋能 青城行动

办件量稳定在80件左右,今年截至目前,已提供帮办服务3000余次。为进一步缓解窗口压力、提升办事效率,3月16日起,该局启动股室轮流下沉帮办服务机制。各股室选派工作人员到帮办专区,与专职帮办员一起,重点针对个体工商户设立和变更业务,为办事群众提供面对面指导。

干部下沉一线,既是充实服务力

授权委托书,以契约化形式确立“一次委托、全程代办”机制。专班提前介入水土保持方案审批、专家评审等关键环节,同步对接、并联审核,大幅压缩审批时限。“专班工作人员上门服务,从政策解读到材料准备全程有人指导,我们不用再一个个部门跑,省下时间抓项目建设。”某项目负责人说。

从个体工商户“轮岗帮办”到重点项目“专班上门”,玉泉区以干部“多跑路”换群众“少跑腿”,让政务服务更有温度、更接地气。

## 呼和浩特市新增两所特色就业服务站

本报讯(记者赵宇昕)4月17日,内蒙古扬帆职业培训学校、呼和浩特市金英计算机职业培训学校两所特色就业服务站在玉泉区挂牌成立,成为自治区首府持续完善基层就业服务阵地、加快构建“十五分钟就业服务圈”的重要实践。

据了解,新成立的两所特色就业服务站将依托自身丰富的技能培训资源与成熟的就业服务体系,聚焦就业创业服务全链条精准发力,切实把就业服务送到群众身边。具体举措包括:大力开展重点人群技能培训与创业培训,针对性开设电子商务、家政服务、电工焊工等实用技能课程,全面提升劳动者就业创业能力;面向辖区商场、周边个体工商户及中小微企业广泛征集岗位需求,不定期发布优质岗位信息,促进供需双方精准高效匹配;

搭建对接平台,常态化举办“小而精、专而美”专场招聘会、企业双选会及创业资源对接活动,通过就业指导、职业介绍、岗前对接等多元服务,全力促进高校毕业生、农民工、退役军人、就业困难人员等重点群体实现稳定就业。

近年来,呼和浩特市深入实施就业优先战略,以“乐业青城”计划为抓手,推动公共就业服务下沉基层,着力构建以社区就业服务网点为基础,商圈、高校、企业行业协会、零工驿站等特色就业服务站为补充的全方位、立体化基层公共就业服务网络。截至目前,基层就业服务网点已实现全域覆盖,共建成特色就业服务站24个,有效织密基层就业服务网络,持续延伸服务触角,助力更多劳动者实现就近就业、稳定就业,为自治区首府经济社会高质量发展筑牢民生根基。

## 赛罕区腾飞路小学读书节启动仪式举行

本报讯(记者李娟)近日,赛罕区腾飞小学校园内热闹非凡,“书香润童年 阅读向未来”读书节启动仪式如期举行,全体师生以书为媒,共赴一场兼具书香与乐趣的校园盛会。当日,图书跳蚤市场与科技展览同步开展,让孩子们在墨香中感受阅读魅力,在科技中点燃探索热情。

启动仪式上,学校教师宣读了读书节倡议书,呼吁全体师生积极参与阅读活动,让阅读成为习惯,让书香飘满校园。

图书跳蚤市场现场人头攒动,一个个摊位整齐排列,摆满了各类书籍。学生们化身“小小摊主”,热情地推荐自己摊位的书籍,有的学生

还精心手绘了宣传海报。

科技展览同样人气高涨,成为学生们探索科学奥秘的乐园。机器人随着音乐节拍翩翩起舞,动作整齐划一、灵活流畅,引得学生们不时发出阵阵惊叹声;机器狗上演精彩的舞狮表演,一举一动都充满趣味,大家纷纷驻足观看、拍照留念,近距离感受科技的魅力。

据了解,本次读书节将阅读与科技相结合,不仅为孩子们搭建了交流分享、淘书益智的平台,培养了他们的沟通能力和节约意识,更通过科技展览激发了学生们的科学探索兴趣,让书香与科技碰撞出别样火花。



## 呼和浩特市销毁超期无法投递又无法退回邮件

本报讯(记者宋向华 通讯员耿雪)为进一步压实邮政企业履行普遍服务的主体责任,近日,呼和浩特市邮政管理局联合内蒙古自治区邮政管理局,对中国邮政集团有限公司内蒙古自治区分公司申请的无法投递又无法退回邮件(以下简称无着邮件)进行现场监督销毁。

销毁现场,自治区、呼和浩特市两级邮政管理部门对拟销毁的无着邮件

种类、数量及所附保管时间证明材料进行清点核实,逐一核对登记,确认1642件邮件均已达到法定保管期限,符合销毁规定。相关工作人员全程监督邮件装车,并随车至指定销毁地点,对无着邮件销毁全过程进行监督,确保销毁工作依法依规、程序到位。

此次联合监督销毁工作,进一步规范了无着邮件的处理流程,有效保障了群众的通信秘密和合法用邮权益。



### 赏花正当时 民警护平安

近日,2026“春游内蒙古”赏花季暨“杏福树下”乌素图春悦花开活动开幕。活动期间,呼和浩特市公安局交管支队回民区大队民警辅警在做好现场交通疏导的同时,将宣传岗设在景区,结合景区周边道路特点,向过往市民、游客讲解出行安全知识,发放宣传资料、解答疑问,把安全理念送到市民、游客心中。

■本报记者安娜 通讯员王毅馨 王鑫 摄

## 内蒙古自治区今年首趟赴粤港澳大湾区旅游专列开行

本报讯(记者安娜)4月17日,记者从中国铁路呼和浩特局集团有限公司(以下简称国铁呼和浩特局)获悉,4月16日20时22分,Y48/5次旅游专列从呼和浩特站缓缓驶出,一路向南,满载700余名游客畅游粤港澳大湾区以及广西壮族自治区桂林市的绝美山水,开启为期13天的春日漫游之旅。这是内蒙古自治区今年开行的首趟赴粤港澳大湾区的旅游专列。

本趟旅游专列突出“一车多选、随心畅玩”特色行程安排,聚焦游客

日益增长的个性化、品质化、多样化文旅消费需求,在行程设计中充分考虑银发游客特点,精心规划“南京+广东”“南京+港澳”“南京+桂林”3条各具特色的沉浸式、体验式、互动式旅游精品线路。

游客搭乘专列从呼和浩特出发后,首站抵达江苏省南京市,游览当地灵秀山水,随后乘专列前往浙江省金华市,观赏海天一色。专列抵达广东省深圳市后,游客可自选广东、港澳、桂林3条线路中的1条继续游览。一趟专列3条线路、自由定制,满足游

客不同旅游需求。为切实提升游客出行体验,旅游专列采用“硬卧+软卧”混编模式,提供多样化铺位选择,配备专业导游全程陪同、保健医生跟车护航,采取“车随人走、昼游夜行”模式,游客无需奔波转车。针对银发游客较多的实际情况,专列增配一次性拖鞋、防滑鞋套,备齐医药药箱等,以精细化暖心服务保障游客安心畅行。为丰富游客旅途体验,专列上还组织歌唱比赛、棋盘大赛、为游客庆生等活动。此外,铁路部门为游客开辟进站“绿色通道”,提供专区集结、

专用安检、专人引导等专属服务,构建从进站到上车的全流程、无缝隙专人引导服务体系,协助游客完成进站、候车、检票、乘车等环节,全力保障游客安心出行。

针对近期持续升温的旅游市场及群众日益多样化的出行需求,国铁呼和浩特局为广大游客提供全新出行选择,还将策划开行云南省、贵州省、新疆维吾尔自治区、银川市及东北等方向的旅游专列,通过优质服务与高品质线路安排,满足亲子游、消夏游、银发游、研学游等不同出行需求。

# 呼和浩特市2025年国民经济和社会发展统计公报

呼和浩特市统计局

(2026年4月15日)

2025年是“十四五”规划收官之年,也是进一步全面深化改革起势之年,全市上下全面贯彻党的二十大和二十届历次全会精神,落实市委、市政府决策部署,贯穿“一条主线”,办好“两件大事”,推进“五大任务”全年经济运行稳中有进、进中提质,为“十五五”良好开局打牢基础。

### 一、综合

初步核算,全年地区生产总值完成4278.3亿元,按不变价计算,比上年增长5.2%。其中,第一产业增加值181.3亿元,增长4.6%;第二产业增加值1288.5亿元,增长4.7%;第三产业增加值2808.5亿元,增长5.4%。三次产业比例为4.2:30.1:65.6。第一、二、三产业对生产总值增长的贡献率分别为3.8%、26.9%和69.3%。人均生产总值达到117212.9元,比上年增长4.3%。

年末全市常住人口366.1万人,比上年末增加2.2万人。其中,城镇人口301.5万人,乡村人口64.6万人;常住人口城镇化率达82.4%,比上年提高0.5个百分点。男性人口185.9万人,女性人口180.2万人。全年出生人口2.0万人,出生率为5.4‰;死亡人口2.4万人,死亡率为6.6‰;人口自然增长率为-1.1‰。

表1: 2025年年末人口数及其构成

指标	年末数(万人)	比重(%)
全部总人口	366.1	100.0
其中:城镇	301.5	82.4
乡村	64.6	17.6
其中:男性	185.9	50.8
女性	180.2	49.2
其中:0-14岁	45.1	12.3
15-64岁	263.7	72.0
65周岁及以上	57.3	15.7

全年城镇新增就业6.1万人,比上年减少0.1万人。城镇失业人员再就业2.2万人。全年居民消费价格比上年上涨0.1%。分类别看,食品烟酒类下降0.9%,衣着类上涨1.9%,居住类上涨0.3%,生活用品及服务类上涨1.8%,交通通信类下降3.7%,教育文化娱乐类下降0.5%,医疗保健类上涨2.0%,其他用品及服务类上涨12.6%。

图1: 2025年地区生产总值及增速

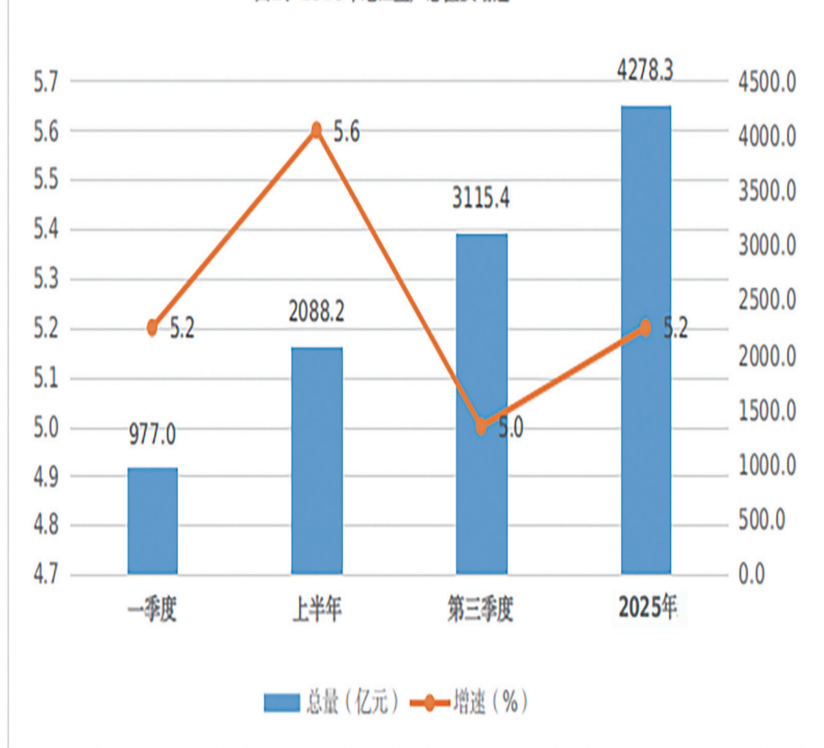


图2: 2025年居民消费价格月度涨跌幅度

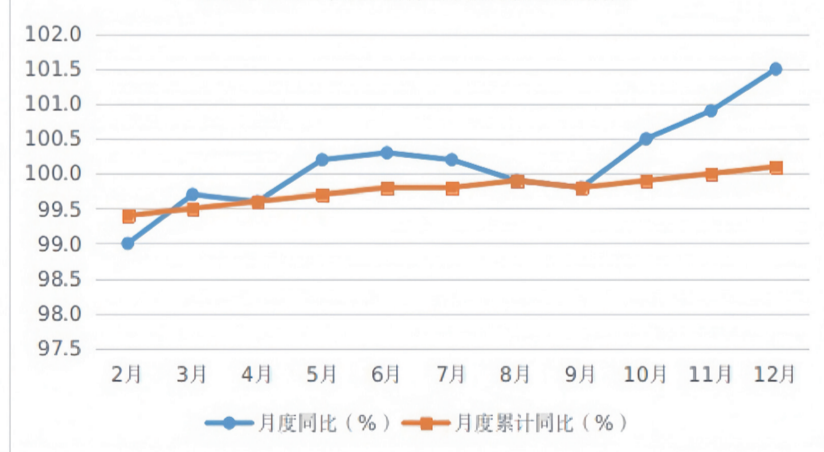


表2: 2025年全市主城区居民消费价格比上年涨跌幅度

类别	比上年涨幅(%)
城市居民消费价格	0.1
食品烟酒	-0.9
衣着	1.9
居住	0.3
生活用品及服务	1.8
交通和通信	-3.7
教育文化娱乐	-0.5
医疗保健	2.0
其他用品和服务	12.6

(下转第3版)