

如何应对潮湿天气 来看古人的智慧

空气潮湿产生“润气” 古人把它写进诗词里

古代没有空气湿度这个表述,但古人对湿度的认知很早就有了,湿度越小表示空气越干燥,湿度越大表示空气越潮湿。

西晋文学家、政治家、思想家傅玄写过一首《诗·炎旱历三时》,以一句“河中飞尘起,野田无生草”生动描绘了空气的干燥程度。

“空气湿度大时,古人将感到的潮气、湿气称作‘润气’。”江南大学人文学院副教授赵翌介绍,宋代诗人梅尧臣广为人知的《梅雨》一诗中就写道:“三日雨不止,蚯蚓上我堂。湿菌生枯篱,润气醺素裳。”赵翌笑称,梅尧臣可能对空气潮湿比较“敏感”,不止一次为此作诗,他的《宣州杂诗二十首》中也留下了“绿苔侵竹阁,润气裛人衣”的名句。

自古以来因为“润气”催生“创作灵感”的文人墨客不在少数。唐代诗人贾岛在《升道精舍南台对月寄姚合》写道:“相思聊怅望,润气遍衣初。”宋代文人彭元逊的《蝶恋花》一词中写道:“微雨烧香余润气,新绿恹恹,乳燕相依睡。”另一位宋代诗人黎廷瑞因为连日阴雨空气湿度大,写了一周《连雨郁蒸夜不能寐》,“闭门十日雨,檐溜如泉声。沈阴晦兰尽,润气蒸桃笙。”

炭和琴弦都可判断湿度 我国是最早发明测湿仪器的国家

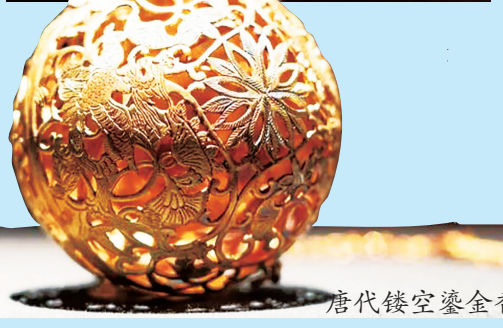
“虽然没有像现在这么精准的空气湿度计,但古人也会通过仪器测试空气湿度。”历史专栏作家“坚叔”告诉记者,我国是最早发明测湿仪器的国家。

早在西汉,《史记·天官书》中就提到一种把土和炭分别挂在天平两侧,以观测挂炭一端天平升降的仪器。“这其实就是原始的‘湿度计’。其原理是:天气干燥了,炭就轻,天平就倾向于土;天气潮湿了,炭就重,天平就倾向于炭。也就是古人说的‘燥故炭轻,湿故炭重’。”“坚叔”说。这样的记载可以在同是西汉时期的著作《淮南子》中找到佐证。《淮南子·泰族训》曰:“夫湿之至也,莫见其形,而炭已重矣。”用现在的语言来说,就是“湿气到来的时候,人是看不见的;但是炭已经表现出沉重了”。这就进一步阐明了当时的测湿仪器能测量出看不见的水汽。而且测量方式比较简单,精准度也不错。

通常说的空气湿度一般都是指“相对湿度”,它是用空气中实际水汽压与当时气温下的饱和水汽压之比的百分数表示,百分数越大,表明空气湿度越大。现在的我们,用一支空气湿度计就可轻松松知道空气湿度,用一台除湿器就可以缓解不舒适的体感,没有高科技的古代,用什么方法测量空气湿度、应对潮湿天气呢?让专家带你“穿越”到过去,看看古人是怎么做的。



古人通过琴弦松紧判断空气湿度



唐代镂空鎏金香囊

且测量方式比较简单,精准度也不错。

除了用炭和天平,古人还会用琴弦判断空气湿度。东汉时期杰出的思想家王充在《论衡·变动篇》中说:“故天且雨,蝼蚁徙,蚯蚓出,琴弦缓,痼疾发,此物为天所动之验也。”其中“琴弦缓”就是判断空气湿度的指标,他认为,琴弦变松,天就要下雨。“那时候做琴弦的材料很多,有丝,有动物的筋、革、肠和马尾等,都有一定的吸湿性。风雨来临之前,空气湿度增大,琴弦会因吸湿而变长,奏出的音调也就变低。”“坚叔”说,用“琴弦缓”判断湿度,是有科学道理的,可见,古代的琴也可当作原始的空气湿度测量仪器。

元末明初的农业气象著作《田家五行》一书

中也说,如果质量很好的干洁弦线忽然自动变松了,那是因为空气潮湿的缘故,出现这种现象,预示着天将阴雨。

古人甚至还能根据空气湿度的大小进行天气预测,唐代黄子发所著的《相雨书》里便有“壁上自然生水者,天将大雨”“石上津润出液,将雨数日”等记载。

房屋用上“空气循环系统” 食疗香熏都不能少

古人如何应对潮湿?很多时候从建造房屋之初就开始考虑了。

“古代建筑中木质材料使用得非常多,古人考虑到木质材料长期暴露在外面很容易受潮,所以用砖石把木质柱子等包裹起来,但如果通风的话,也还是很容易受潮腐烂,所以古人利用砖石材料很巧妙地建立了一种‘空气循环系统’。”“坚叔”介绍,这套“空气循环系统”,其实是在木质柱子与砖石墙体之间留有空隙。同时,柱子的底部还会留洞口。为了起到装饰作用,工匠们还会用各种雕饰纹样的砖来填补这个洞口,一般都是采用镂空图案的砖,名为透风砖。这样的方式可以有效地让空气进行流动,保证了木质材料的干燥状态。

除了“空气循环系统”之外,盖房子的木质材料要经过特殊的防潮处理。充分晾晒去除水分是必须的,接着在木材外面涂上一层胶,随后外面再镀一层油漆。这样的双层保护可以隔绝木质材料和空气的接触,起到防腐防潮双重功效。这也是如今我们还能看到这么多古建筑保存下来的重要原因。

古人也非常重视通过食疗来祛除湿气,自古就有“薏米煮粥,淮山煲汤”的说法。薏米红豆汤是最常见的食谱之一。薏米性味甘淡,本身就有消除水肿、健脾祛湿的功效,还可以清热排毒,配合红豆可以达到很好的祛湿效果。

祛湿还可以很风雅——古人会“玩香”。明代养生专著《遵生八笺》中写着,香与药同源,可以帮助人们调理身体。古人书房、卧房、客厅等都常备熏香,在日常生活中的衣物也要用香料熏。香囊在古代更是许多人身上必须佩戴之物。宋代大文豪苏东坡就很喜欢香熏,留下了“蜡烛半笼金翡翠,更阑。绣被焚香独自眠”的佳句。

(据《金陵晚报》邢虹)

“东道主”一词的来历

上就要灭亡了。如果郑国灭亡对秦国有好处,那您大老远地跑这一趟也值得。可是郑国灭亡对秦国非但没有任何好处,反而有大的坏处。正如您知道的,秦国在西,郑国在东,晋国在北,您灭掉郑国之后,把郑国变成秦国的边邑,那么就要越过晋国来管理这个边邑,不仅成本高,而且不易管理。这样一来就等于加强了晋国的力量,晋国的力量加强了,就等于秦国的力量削弱了,得不偿失。相反,如果您不把郑国灭掉,‘舍郑以为东道主’,让郑国成为秦国东边道路上的主人,那么,秦国的使臣来来往往,郑国这个东道主还能提供食宿,何乐而不为?”

紧接着,烛之武又指责晋国国君的人品:“且君尝为晋君赐矣,许君焦、瑕,朝济而夕设版焉,君之所知也。夫晋,何厌之有?既东封郑,又欲肆其西封,若不阙秦,将焉取之?阙秦以利

晋,唯君图之。”

烛之武说:“您曾经有恩惠于晋惠公,他当时许诺把焦、瑕两地割让给您,可是他早上刚刚渡过黄河,立刻就在那里筑城防御。晋国哪里有满足的时候呢?既要吞并东边的边界,又要扩张西边的边界,如果不侵略秦国,它还到哪里去扩张土地呢?所以,灭掉郑国是损害秦国的利益,却有利于晋国,请您仔细掂量一下。”

这篇大道理讲得秦穆公心服口服,于是和郑国订立盟约,派大将帮助郑国防守,然后退兵。晋国孤掌难鸣,也只好退兵。

烛之武所说的“舍郑以为东道主”,意思是不要攻打郑国,使郑国成为秦国东边道路上接待客人的主人。这就是“东道主”一词的来历,后来不管方位在哪个方向,都一概泛称“东道主”了。

(据《天津日报》许晖)



“东道主”是指迎接、招待客人的主人,这个使用频率很高的日常俗语其实来源于春秋时期一场未遂的战争。

《左传·僖公三十年》详细描述了这场战争。

晋国和秦国围攻郑国,郑国大夫佚之狐向郑文公献计说:“国危矣!若使烛之武见秦君,师必退。”不过烛之武却以“臣之壮也,犹不如人;今老矣,无能为也已”的理由拒绝了。郑文公羞愧地向他道歉,说很后悔没有早早地重用您,不过如果郑国亡了,对您也没有什么好处。

深夜,烛之武缚了一根绳子,从城墙上坠了下去,到了秦军的大营。

见到秦穆公后,烛之武滔滔不绝地讲了一篇大道理:“秦、晋两国围攻郑国,眼看郑国马