

# 要帮留呼大学生算好三笔账



「英」  
该如此

主持人:王英

昨日,在内蒙古医科大学附属医院公交车站等公交车的时候,听见一个女孩操着天津口音打电话,大概内容是她刚刚结束了面试,自我感觉良好。

女孩后面还说了啥,笔者没有再留心,但在普通的一天,普通的公交车站,遇到在呼和浩特寻找工作的外省市青年人,笔者觉得这绝对不是偶然,也相信在这座城市的其他地方,还有很多和她一样来自外省市的大学毕业生、追逐梦想的青年人。

新闻上说,截至目前,今年我市已经吸引5.1万大学生留呼就业创业,提前超额完成年度目标。

有些意外,但一切又在情理之中。

为了留住更多的人口,提升人口能级,推

动人口长期均衡发展,实现到2025年底,全市常住人口突破375万、城区常住人口突破300万的目标,呼和浩特的确做了很多工作。拓宽留呼渠道,“走出去”“请进来”开展各类招聘洽谈活动,出台“人才新政10条”“引人留人18条”等等。2022年吸引3.17万余人留呼、回呼、来呼就业创业。今年到目前为止,又吸引5.1万名大学生留呼就业创业,成绩斐然。

方向和路径明确,能不能真正留住人,实现人口增长目标,关键还是得做好留呼就业创业大学生的各方面保障工作。这就需要帮他们算好三笔账,一笔账关系生活,一笔账关系工作,一笔账关系保障。

首先是生活账。对于刚毕业的大学生来说,留呼工作首要面临的便是吃、住问题。“人才新政10条”“引人留人18条”都对住房保障提出了具体措施,且相关部门在申请、审批方面也是尽可能为留呼大学生提供方便。

其次是就业账。留在呼和浩特的关键

是有没有稳定的就业。在哪里工作?一个月收入多少?是否可以享受到相关政策的补贴?除去房租、房贷、日常生活开销还能剩多少?离开原本熟悉的家乡留在呼和浩特就业创业,本身就充满了不确定性,期间所经历的利益博弈、情感纠结、命运起伏,只有当事人才能体味到其中的甘苦,但最终不能真正扎根在呼和浩特却依旧是个未知数。因此,这就需要相关部门提前为留呼毕业生算好账,让他们在呼和浩特有更多的机会、更多的选择。

最后就是各方面的保障账。在任何一家企业是否都有社保?在医疗、养老等方面是否能和本地居民一样享受到同城同保的待遇?未来子女上学能不能一样就近入学?这些问题细小琐碎,但落到每一个留呼人员的身上都是大事,能不能让他们踏踏实实地留在呼和浩特工作就得替他们算好这笔账,为他们免去后顾之忧。

## 暖气里的水能私自放出使用吗?



“妍”之有“李”

主持人:李娟

每年一到供暖季,很多供热单位都会发现一种怪现象:一些居民在暖气管道上加装水龙头随时放水自用,或冲洗厕所,或洗衣、洗澡,有的居民甚至用流出的暖气水烧水、做饭。更有市民表示:“暖气管道里的水挺热乎,洗衣服不冰手,用来泡脚温度合适。就是刚放出来的水有点味儿,多放会儿就没味儿了。”

那么暖气里的水真的能私自放出使用吗?

针对这一问题,呼和浩特晚报记者采访了呼和浩特市燃热集团客服中心副主任胡金龙。胡金龙表示,市民不能私自排放暖气中的循环水,因为这会对供暖系统造成严重的影响。暖气里的水是用化学药剂处理过的软化水,用暖气水洗澡、洗衣服,会对人体和衣物造成不同程度的伤害和损失。其次,暖气里的热水用于循环散热,如果私自排放,就会导致系统压力下降,需补充大量的冷水,这样势必降低供热温度,影响供热效果,严重时甚至被迫停止供热。

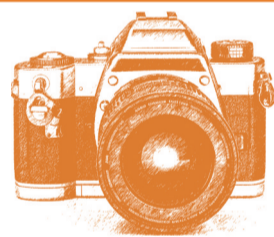
事实上,私自放水会导致系统压力下降,降低供热温度。因为用户一旦放水,管道中大量热水流失,供热单位就必须及时向管网里补充冷水,使管网系统保持正常压力,失热水越多,补充的冷水也就越多,这样管道中的水温就会迅速下降,造成整个小区的室内温度降低。因此,不能私自排放暖气中的循环水。

在此,我们也呼吁市民,不要把暖气水私自放出,维护大家的共同利益,营造良好的供热服务环境。



## 哈素海国家湿地公园秋景美

秋天哈素海国家湿地公园的湖面,有着一种宁静而深沉的氛围。在湖边散步的时候,你可以听到树枝上鸟儿的歌唱声,也可以听到草丛中昆虫的鸣叫声。这些声音交织在一起,形成了一首美妙的乐曲。



咔咔“联”拍

主持人:王劭凯

## 哪些人群需要先核定再缴纳医保费?



有医说医

主持人:于亚军

近日,有市民咨询哪些人群不能使用自主缴纳医保费,需要先核定后缴费,为此呼和浩特市医保局工作人员就相关问题进行了解答。

据呼和浩特市医保局工作人员介绍,2024年度城乡居民基本医疗保险缴费期限为2023年9月1日至2024年3月31日。除新生儿等7类人员外,其他居民通过微信、支付宝、蒙速办,线上即可自主完成缴费,无需线下排队,省时省力。因此,倡议参保居民线上缴费,具体方式如下。

方式一:打开“微信App”——“我”——“服务”——“城市服务”——输入“内蒙古社保缴费”并点击搜索——点击“内蒙古社保缴费(官方)”;

方式二:打开“微信App”——“发现”——点击“小程序”——输入“内蒙古税务社保缴费”并搜索——点击“内蒙古税务社保缴费”;

方式三:打开“支付宝App”——“市民中心”——“社保”——点击“内蒙古社保缴费”。

方式四:打开“蒙速办App”——“社保缴费”。

通过以上任意方式进入缴费界面后,在页面点击“我要缴费”,输入身份证号和姓名等信息,点击“下一步”,系统自动识别城乡居民参保身份,在弹出的“社保缴费办理”界面“缴费年度”选择“2024”,“应缴费额”选择“410”点击“提交”,在弹出“请确认缴费信息”界面确认信息后,点击“确认缴费”即可完成缴费。

呼和浩特市医保局工作人员特别提醒:以下人员不能使用自主缴费,需要先核定再缴费:新生儿;在校(园)学生(儿童);困难群体(特困供养人员、城乡低保对象、孤儿、烈属、低收入家庭成员);残疾居民;纳入农村低收入人口监测范围的脱贫不稳定人员和边缘易致贫人员;非本市户籍人员;4至18周岁人员。