

# 金价回落 金饰价重返“5字头”

业内人士表示，金价短期波动增加，中长期仍有上涨动能

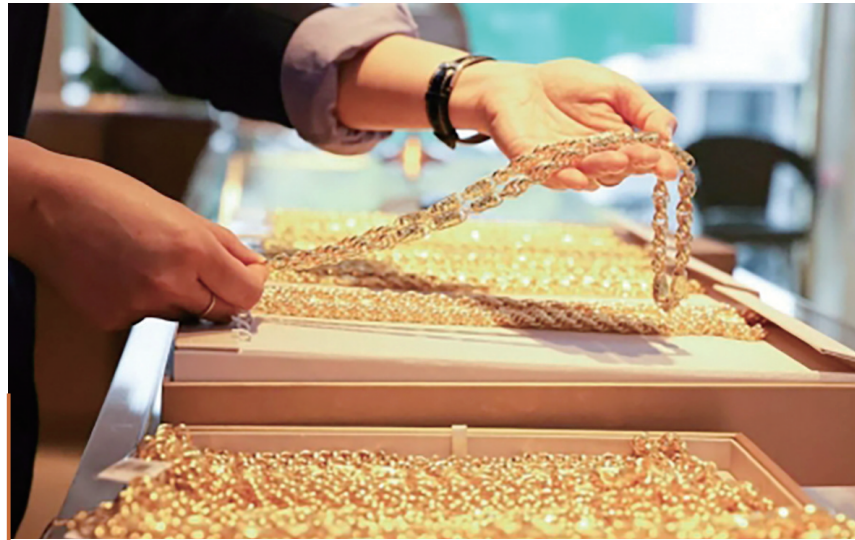
## 多个品牌报价重回“5字头”

记者走访看到，包括周大生、中国黄金在内的多个品牌黄金目前报价重回“5字头”。“假期每克优惠100元，优惠后599元/克，工本费另算。假期期间，除了门店活动，商场针对购金也有优惠活动，假期购金人比较多。”周大生门店销售人员说。

“‘五一’假期的营业额大概是平时的两到三倍，首饰金主要是结婚用途为主，还有一部分是悦己需求。金条最近卖得也比较多，但门店没有现货，需要交完押金调货。”中国黄金门店销售人员说。

除了黄金外，以钻石、和田玉为代表的部分产品价格折扣力度也比较大。

“目前，除了黄金是每克减50元优惠外，其他品类的产品基本为5折优惠。‘五一’假期叠加‘母亲节’即将来临，除黄金外的其他品类产品优惠力度都比较大。”老凤祥门店销售人员说。



“五一”假期，记者走访调研黄金消费市场发现，受国际金价回落及“五一”假期促销等多重因素影响，终端黄金价格出现了较为明显的回落，不少品牌黄金优惠后的价格重回600元/克以下。

周累计下跌1.64%。

世界黄金协会最新报告显示，3月金价飙升或多或少影响了上游实物黄金需求。3月，上海黄金交易所的黄金出库量为124吨，较上月小幅下降3吨，较去年同期下降33吨。随着传统黄金需求淡季的到来，金饰消费可能会持续低迷。同时，与其他国内资产相比，黄金的亮眼表现不断吸引投资者的关注，这或将意味着中国

的黄金投资需求将持续走强。相比之下，金条和金币的销售有望强势，原因在于金价近期屡创新高，投资者对其更加关注。

方正证券研报显示，3月以来，金价暴涨短期对黄金饰品消费有一定抑制。从上市公司业绩表现看，毛利率随金价上行提升明显，盈利能力持续向上。

光大证券研报显示，短期内受金

价高企影响，黄金首饰零售端需求偏弱。国家统计局数据显示，2024年3月限额以上金银珠宝类零售额同比增长3.1%，增速较2024年1至2月环比下滑1.8个百分点。但从长期看，黄金仍然是配置的重要标的之一。

## 中长期仍有上涨动能

对于后市走势，国盛证券研报显示，各国央行购买黄金需求波动较大。央行购买黄金主要受避险情绪、保值需求等因素驱动。一般来说，黄金作为全球通用的一般等价物，当外汇储备不足或者被限制使用时，黄金可直接用于国际贸易的支付和债务兑付。黄金作为拥有实物价值的储备资产，能够增强主权货币的信用，有利于主权货币国际化。黄金价值稳定，在全球货币超发、流动性泛滥的背景下，黄金配置需求有望持续增加，金价有望维持高位。

“短期来看，黄金或继续受到强势美元和美债收益率上行的压力，但中长期仍具有上涨动能。”博时基金指数与量化投资部基金经理王祥表示，金价短期波动幅度有所上升，对黄金短期边际调整倾向的态度保持不变，但投资者在调整期反而应进一步加强关注，这或是全年较佳的再次入场机会。 据《华西都市报》

## 高金价抑制金饰消费需求

因中东地缘政治风险出现缓和迹象以及部分投资者获利了结，上周五国际金价跌至近一个月低点。纽交所交投最活跃的6月黄金期价报2308.60美元/盎司，跌幅为0.04%，上

# 有升有降 4条高铁线下月调价

上限票价上涨 折扣票价更低 国铁回应称是正常市场行为

南站二等座6月15日起公布票价为553元，较目前的公布票价463.5元，上涨约19.31%。长沙南站至广州南站二等座6月15日起公布票价为377元，较目前的公布票价314元，上涨20.06%。

值得关注的是，此次高铁调价并非全面上调“一刀切”，而是实行有升有降浮动票价策略。各站间执行票价将以公布票价为上限、5.5折为下限实行多档次、灵活折扣的浮动票价体系，为旅客出行提供更多的选择。例如，据上述调价公告显示，武汉站至广州南站的二等座最低票价为304元，较现票价低约34%。上海虹桥站至杭州东站的二等座最低票价为48元，较现票价低约34%。杭州东站至长沙南站的二等座最低票价为267元，较现票价低约34%。杭州东站至宁波站的二等座最低票价为47元，较现票价低约34%。

## 避开高峰出行成本更低

对于调价行为，国铁集团相关负责人回应称，“是正常市场行为”。“浮

动票价”在中国铁路实施已有几年时间。2020年底，京沪高铁率先对时速300至350公里的高铁动车组列车实施浮动票价，根据客流情况，区分季节、时段、席别等，实行优质优价，有升有降。

据央视报道，高铁动态调价，对于价格比较敏感但时间冗余较大的旅客，就可以避开高峰时段，出行成本反而更低了。对部分高铁票价进

行优化调整后，同一天同段旅程的高铁车次就可能出现多档价格，旅客可以像选购机票一样，认真比选后选出自己最心仪的车次。专家认为，运价灵活，一方面可以提高铁路对市场的敏感度，加快铁路融入市场的步伐；另一方面可以使铁路行业的收入预期与经营环境有所改善，提高铁路行业对社会资本的吸引力，从而活水养鱼。 据《北京晚报》

## 兴业银行呼和浩特分行走深走实 “绿色金融+乡村振兴”融合发展之路

位于伊金霍洛旗苏布尔嘎镇的30MW分散式风电项目是伊金霍洛旗分散式风电、分布式光伏优选项目，既能保护生态、改善当地环境，又能减轻周边变电站负荷、满足当地农牧民生活和生产用电需求。兴业银行呼和浩特分行全力以赴抓政策落地，主动对接融资主体，第一时间为该项目提供金融支持。2024年初，为该项目批复授信额度13800万元。截至目前，根据该项目建设进度，已累计完成信贷投放5200万元，

及时为苏布尔嘎镇乡村发展新业态注入了金融活水。同时，连片的光伏发电板在苏布尔嘎镇此起彼伏，在阳光下分外耀眼，源源不断的电力正在为当地乡村振兴建设“赋能”，为人民美好生活“充电”。截至2024年3月末，该行绿色贷款余额31.77亿元，较年初增长15.47亿元，涉农贷款余额60.18亿元，较年初增长5.52亿元，其中：既属于绿色贷款又属于涉农贷款余额13.41亿元，占比22.28%。 (徐媛红)

近日，铁路12306官网发布四则调价公告。公告指出，为进一步提升高铁运营品质、满足旅客不同出行需求，决定自2024年6月15日起，对京广高铁武广段、沪昆高铁沪杭段、沪昆高铁杭长段、杭深铁路杭甬段上运行的时速300公里及以上动车组列车公布票价进行优化调整，并根据市场状况，区分季节、日期、时段、席别等因素，建立灵活定价机制，实行有升有降、差异化的折扣浮动策略。

## 有升有降浮动票价

整体来看，上述四条线路调整后的部分票价上限(即“公布票价”)比当前的票价有所上涨。以杭深铁路杭甬段举例，杭州东站到宁波站二等座6月15日起公布票价为85元，较目前的公布票价71元，上涨约19.72%。以沪昆高铁沪杭段举例，上海虹桥站到杭州东站二等座6月15日起公布票价为87元，较目前的公布票价73元，上涨约19.18%。以京广高铁武广段举例，武汉站至广州