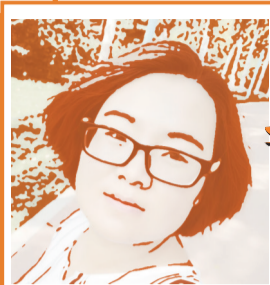


优惠政策叠加 首府这场房展会令人期待



英
该如此

主持人:王英

12日,我市发布了一条线上房展会的消息,由市房地产业协会承办,市住建局、商务局协办的2024年呼和浩特市“宜居筑梦·畅享青城”线上房展会将于6月18日线下启动,活动持续30天。活动期间购房,不仅可以享受原有的购房契税补贴、人才购房补贴、提高公积金贷款额度、下调公积金贷款利率、换购补贴、商业性个人住房信贷优惠外,还可以享受购房补贴、多孩家庭补贴、消费券补贴、参展项目个性化优惠等多项补贴政策。

为什么要组织这样的房展会?为什么政

府部门要拿出多项措施补贴购房者?这背后当然有激发市场活力、提振市场信心的目的,有提升服务业高质量发展的意愿,有贯彻落实2024年中央经济工作会议精神的想法,但也不乏站在购房者的视角,为老百姓着想、能省一个是一个的温暖。

前几天采访,遇到一位包头来的小伙子,因为工作需要,包头、呼和浩特两地跑。在谈及买房这件事时,他说希望自己能够在呼和浩特买房,将父母都接到呼和浩特来生活,但因为自己毕业两三年,没有太多的积蓄,首付有困难,只能暂时放弃。12日,当笔者把这个好消息告诉他时,他激动不已,急切地询问都有哪些优惠政策、可以补贴多少、具体的房源信息从哪里获取等等。

买房是一件大事,有的人因为工作原因,有的人因为结婚需要,还有的人就是选择了这

座城市,然而,不论是哪一种原因,对于普通人来说,买房是一生中最大的交易,甚至有的人一生中只买一套房。因此,一座城市做好服务,多推出一些这样的房展活动,多出台一些实实在在的补贴政策,对于生活、工作或者有意愿到这座城市工作、生活的人来说,不仅是巨大的“诱惑”,也是可知可感可触及的温暖与关怀。

当然,无论是线上还是线下的房展会各地都在办,补贴、优惠等政策各地都在出,但是怎样将补贴政策落到位,让有需要的市民感受到实实在在的补贴,不仅需要上层做好实施方案,争取到更多的补贴与优惠,更需要办事的相关部门、相关人员多创新一些方式方法,多一些灵活办事,多站在买房者的角度考虑,切切实实地把好事办好,把实事办好,让老百姓真真切切地体会到城市的温暖。

快乐出游 别把“文明”遗落



妍
之有李

主持人:马妍

端午假期期间,呼和浩特迎来了全国各地的游客,市民也纷纷走出家门,尽情享受假日快乐。大家在游玩的过程中大多能爱护环境,遵守景区景点秩序,但也有个别游客随意丢弃垃圾,不仅弄脏了环境也影响了其他游客的心情。

6月9日,走进阿尔泰游乐园,记者看到这里绿树成荫、空气清新,不少市民在此散步健身和游玩,然而部分游客在游玩时随处扔垃圾,塑料袋、烟盒、纸屑、矿泉水瓶等杂物隐藏在草丛中,在一些供游客休息的长椅后,散落着吃完零食后遗留的垃圾,狗狗的粪便在草坪上也时常可见。

对于这种不文明的行为市民李女士说:“乱丢垃圾实在不应该,我每次带孩子出门游玩都随身装着垃圾袋,先把垃圾装进垃圾袋等到了有垃圾桶的地方再丢进去,这样既环保又卫生。大人应该给孩子做个好榜样,让孩子从小知道要爱护环境,保护环境”。

对此阿尔泰游乐园工作人员表示,随着夏季的到来,公园每天都会迎来很多市民游玩,建议游览过程中不要随地吐痰、大小便,不要乱扔垃圾。严禁携带宠物进入嬉水沙滩。孩子必须在家人陪同下进入沙滩玩耍,各位家长不要让孩子随意扬沙。沙滩内聚集人员多,希望各位家长看好自己的孩子,以免出现孩子丢失的情况。在嬉水沙滩玩耍时所产生的垃圾,在您离开时也请一起带走,保持好这片沙滩的清洁卫生。3岁以下儿童,若无家长陪同,严禁进入河流内玩耍,以防出现溺水现象。呼吁各位游客爱护公园花草树木以及游乐设施,严禁摘花折枝、破坏绿地。禁止自行车、电动自行车进入沙滩,请将车辆停放于园内设置的公共停车区。

记者提醒大家,优美整洁的环境需要大家爱护珍惜,游客在外出游玩时,切莫将不文明的行为“留下”。



咔咔
联拍

主持人:王劭凯

近日,由自治区教育厅、自治区体育局主办的2024年内蒙古自治区大学生排球锦标赛(本科组)在内蒙古工业大学落下帷幕。本次比赛为期7天,共计400余名运动员献上了68场精彩较量。

老年高血压如何管理



有医说医

主持人:于亚军

大家进行解答。

据贾颖介绍,老年高血压是指年龄 ≥ 65 岁的人群所患的高血压。老年高血压在临床表现、诊断治疗等方面与非老年人群存在一定差异。老年高血压常用的血压监测有3种方式:诊室血压、动态血压及家庭自测血压。鼓励老年高血压患者开展家庭自测血压和动态血压监测,定期进行双上肢和不同体位血压测量。

注意临睡前、清晨时段和服药前的血压监测。

贾颖表示,高血压患者的主要治疗目标是改善症状和生活质量,减少心脑血管与血管并发症的发生,降低死亡的总风险。降压需遵循的原则是小剂量、长效、联合、适度、个体化。强调收缩压达标,同时避免过度降低血压。

建议65至79岁且血压 $\geq 150/90$ 毫米汞柱或血压 $\geq 140/90$ 毫米汞柱的心血管病高危患者开始药物治疗,建议将血压降至 $< 140/90$ 毫米汞柱,如能耐受,可进一步降至 $< 130/80$ 毫米汞柱;建议 ≥ 80 岁且收缩压 ≥ 150 毫米汞柱的患者开始药物治疗,先降至 $< 150/90$ 毫米汞柱,如能耐受,可进一步降至 $< 140/90$ 毫米汞柱;对于衰弱且血压 $\geq 160/90$ 毫米汞柱的老年人,应考虑启动降压药物治疗,建议个体化制定血压目标值,但收缩压尽量不高于130毫米汞柱。治疗方法包括药物治疗和非药物治疗,非药物治疗需要改善生活方式,包括符合老年生理特点的健康饮食、规律运动、戒烟限酒、保持健康体重、改善睡眠、避免久坐等。